

1913

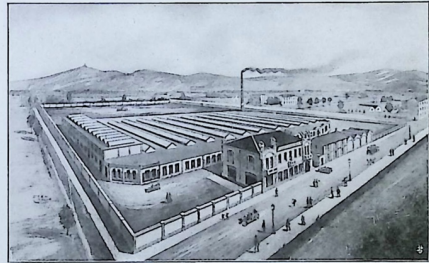


AQUILA
ITALIANA
FABBRICA
AUTOMOBILI
TORINO
Via Andorno



AQUILA ITALIANA

TORINO



GLI UFFICI E LE OFFICINE DELL'AQUILA ITALIANA
IN TORINO - VIA GRAGLIA.





INTRODUZIONE

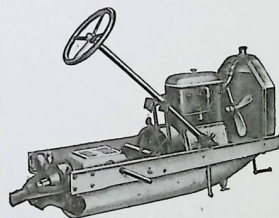
3



L'AQUILA al Monte Ventoux.

TRA le Case italiane costruttrici di automobili che hanno dato alla loro produzione un'impronta propria distintiva va notata specialmente l'*AQUILA ITALIANA*, la grandiosa Fabbrica Torinese a cui i Fratelli Marsaglia hanno saputo infondere un rinnovato e fervidissimo vigore di vita. Questo fatto è tanto più significativo e meritevole di considerazione in quanto oggi in causa della concorrenza si è troppo propensi a imitare quello che fanno gli altri e a costruire affrettatamente.

L'*AQUILA ITALIANA* invece appartiene a quella eletta aristocrazia di Case, che hanno posto ogni loro studio a creare un tipo spiccatamente originale, elevandolo man mano fino alla perfezione. Le vetture *AQUILA* considerate tanto nel loro insieme quanto nei loro organi principali, mostrano di essere il prodotto di una mente tecnica veramente creatrice, hanno uno stile caratteristico che si distingue da ogni altro per i suoi pregi, formano un modello a sè. E raggiungono questo risultato insigne con estrema semplicità, per la loro



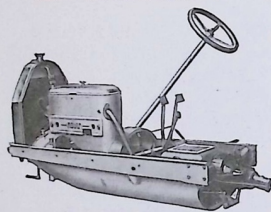
Il motore *AQUILA* a quattro cilindri.

ogni altro per i suoi pregi, formano un modello a sè. E raggiungono questo risultato insigne con estrema semplicità, per la loro



intima e organica struttura, per le qualità di cui sono dotate, per i mezzi e i sistemi raffinati della loro fabbricazione.

Oggi il motore monobloc è la regola generale, ma il monobloc *AQUILA* lo si riconosce in mezzo a mille, non solo per la sua apparenza, ma anche per la sua efficienza. La sua austera semplicità non ha l'eguale, non vi è altra linea meccanica più sobria ed elegante in tutta la costruzione mondiale, e il suo scatto e il suo rendimento sono portati a tal grado da costituire una differenza non solo di quantità, ma anche di qualità.



Il motore *AQUILA* a sei cilindri.

È un meraviglioso motore da corsa che ha tutte le più desiderabili doti di *souplesse*, di economia, di regolarità, del più normale motore da turismo. La sua potenza, ottenuta con una esecuzione irreprensibile, costituisce la sua perfetta registrazione ed è garanzia della sua economia.

Nell'accingersi a costruire una macchina i fratelli Marsaglia, che oltre ad essere grandi industriali sono dei veri *gentlemen* e *sportsmen* nel significato più puro della parola, hanno voluto che essa realizzasse i loro stessi ideali. Hanno voluto che l'*AQUILA* non fosse una macchina buona come tante altre, ma un ordegno *d'élite*, una specie di animale di sangue, un organismo generoso. Hanno voluto trasfondere nella vettura da turismo le più belle e ardenti qualità dell'automobile da corsa, accrescendo nello stesso tempo le qualità turistiche.

Su questi criteri, che hanno trovato un interprete incomparabile nell'ingegnere Cappa, è stata impostata la costruzione delle vetture *AQUILA*, il che è quanto dire che sono stati adottati i procedimenti costruttivi più progrediti e costosi, le soluzioni più scientifiche e precise, impiegando i materiali migliori esistenti. La



riuscita non poteva mancare; le vetture *AQUILA* costituiscono oggi quanto di più bello e di più moderno in fatto di meccanica e quanto di più scrupoloso in fatto di acciai si possa trovare sul mercato.

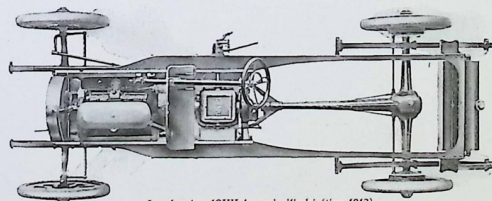
Vi è ad esempio, un altro motore a sei cilindri che possa eguagliare il sei cilindri monobloc *AQUILA*? Vi è un altro sei cilindri a valvole in testa più semplice, più compatto, più energico, che con il suo alesaggio di 80 mm. possa sviluppare oltre 90 HP e imprimere alla vettura a pieno carico una velocità di oltre 135 km. all'ora, pur consentendo qualsiasi più lenta marcia in presa diretta?

E vi è forse una *chassis* più squisitamente disegnata di questo e di quello col motore a quattro cilindri dello stesso alesaggio, che non ha rivali nel superare le salite?

Le vetture *AQUILA*, dall'impeto invincibile costituiscono un tipo davvero unico, per originalità di costruzione e per velocità.

In ogni particolare rivelano il valore altissimo con cui sono state stabilite. A quel capolavoro meccanico che è il loro motore corrispondono per perfezione lo speciale ponte posteriore in lamiera, il robusto e silenzioso cambio, le ruote smontabili in legno e in acciaio e tutto il complesso della loro accuratissima finitura.

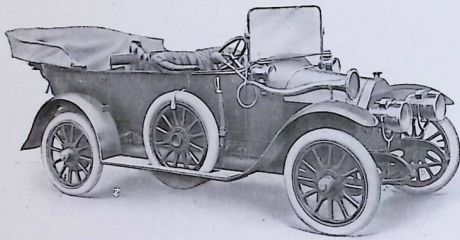
(Dalla rivista Motori, Cicli e Sport).



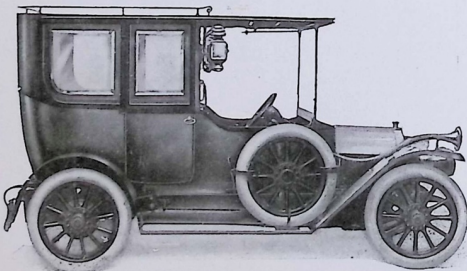
Lo chassis *AQUILA* a sei cilindri (tipo 1913).



DIFFERENTI MODELLI DI CARROZZERIA
SU CHASSIS AQUILA ITALIANA



Torpedo a sette posti su chassis AQUILA a quattro cilindri.



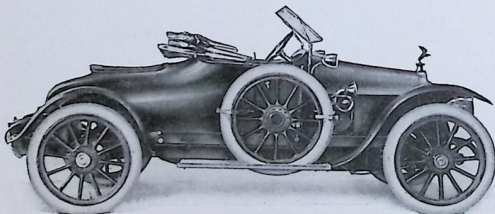
Limousine su chassis AQUILA a quattro cilindri.

CONDIZIONI GENERALI DI VENDITA

- Le ordinazioni devono essere accompagnate dal terzo del loro ammontare a titolo di caparra. Il pagamento del saldo deve essere effettuato prima della consegna o della spedizione dall'Officina.
Dopo 15 giorni dalla data in cui l'AQUILA ITALIANA avrà notificato al Committente che la merce è pronta per la consegna, se questi non avrà effettuato il ritiro della merce stessa, Essa si riterrà libera da qualunque impegno verso il Committente medesimo, e non sarà tenuta al rimborso della caparra ricevuta.
- Tanto il pagamento della caparra, da farsi all'atto dell'ordinazione, come quello del saldo, da farsi all'atto della consegna si intendono per contanti e debbono essere fatti alla Ditta presso la sua sede; restando inteso che a questa clausola non può costituire deroghe l'eventuale accettazione di pagamenti fuori della sua sede fatti per mezzo di suoi speciali incaricati con assegni o vaglia bancari.
- Le consegne si intendono sempre fatte in Torino nel nostro Stabilimento.
- In caso di spedizione si intende sempre che la merce viaggia a spese, rischio, pericolo e per conto del Committente, anche nel caso che essa venisse spedita franca di porto al destino, restando obbligo al Committente di far verificare all'arrivo se ci siano avarie e di presentare all'occorrenza reclamo per suo conto a chi di ragione.
Le spese di imballaggio, trasporto, dazio, dogana e simili sono a carico del Committente. Le spedizioni sono sempre fatte contro assegno, e di regola, a grande velocità.
- In caso di eventuale ritardo di consegna non superiore ai 40 giorni il Compratore non ha diritto di chiedere la risoluzione del contratto; per un ritardo maggiore egli potrà entro i successivi 15 giorni chiedere all'AQUILA ITALIANA, con lettera raccomandata, l'annullamento del contratto e la restituzione della caparra ad essa pagata senza interessi. Se però il Compratore non si varrà di tale facoltà entro il termine prescritto, decorrerà un ulteriore periodo di mora di 30 giorni entro il quale l'AQUILA avrà il diritto di dare esecuzione al contratto.
Il Compratore non potrà mai pretendere per causa di tardate consegne di macchine o parti di ricambio alcun compenso o risulione di danni. I termini di consegna s'intendono di pieno diritto prorogati nei casi di forza maggiore quali scioperi, serratte, incendi od altre circostanze d'imperio superiore, per un periodo corrispondente.
- L'AQUILA ITALIANA garantisce i prodotti di sua fabbricazione per sei mesi dalla data della consegna nel suo Stabilimento. Tale garanzia consiste nell'obbligo di sostituire quelle parti che si rompono per ben accertato difetto di materiale, escluse le parti elettriche, le gomme, i radiatori, i cuscinetti a sfere, le carrozzerie e gli accessori, per cui si richiama la garanzia delle Case costruttrici. La garanzia è limitata alla ripresa pura e semplice del pezzo eventualmente rotto o guasto a nostro giudizio per difetto di materiale ed alla sua riparazione o cambio gratuito con altro pezzo nuovo, escluse le spese di smontaggio e rimontaggio.
Per ottenere il cambio gratuito il Cliente deve inviare franco Officina il pezzo rotto col'indicazione del numero di fabbricazione della macchina, il nome e l'indirizzo preciso del Proprietario, e le altre indicazioni eventualmente necessarie.
La garanzia cesserà di aver effetto per quei chassis e quelle parti che venissero riparate o sostituite fuori delle Officine dell'AQUILA ITALIANA e senza la sua speciale autorizzazione scritta.
In nessun caso il Compratore potrà pretendere la risoluzione del contratto od un risarcimento di danni.
Il reclamo dovrà sempre essere presentato entro otto giorni dall'accertamento del difetto.
- Prima del ritiro della merce il Compratore avrà il diritto di far eseguire il collaudo d'uso, nel qual caso rilascerà una dichiarazione firmata, su apposito modulo, sull'esito della prova; non valendosi egli di tale facoltà, col ritiro della merce si intende l'accettazione incondizionata della medesima, salvo ben inteso la garanzia di cui al numero precedente.
- L'AQUILA ITALIANA non assume alcuna responsabilità per gli accidenti di qualunque natura che eventualmente accadesero nell'uso dei veicoli, meccanismi, apparecchi, ecc., da essa forniti.

- I chassis che debbono per ordine dei Clienti, sia pure a nostre cure essere carrozzati, si intendono consegnati col loro passaggio in carrozzeria.
Non assumiamo nessuna responsabilità per eventuali ritardi nella consegna delle carrozzerie come non sono ammessi annullamenti di ordini delle carrozzerie in conseguenza di ritardi, dovendo a nostra volta dipendere da fornitori che non intendono assumere responsabilità verso di noi.
Colla spedizione delle vetture carrozzate cessa ogni responsabilità sull'esecuzione delle carrozzerie, dovendosi ritenere obbligo del Cliente di constatare la regolare esecuzione all'avviso che la vettura è pronta.
- L'AQUILA ITALIANA è sempre pronta a dare tutte le informazioni che venissero richieste sulla manutenzione e sul funzionamento delle sue vetture, ed a mettere nei limiti del possibile dei Meccanici a disposizione dei Clienti, sotto la loro intera e completa responsabilità nei riguardi della legge sugli accidenti. Ogni giornata o frazione di giornata di un meccanico sarà computata in ragione di L. 25.— in Italia e L. 30.— all'estero, oltre le spese di soggiorno, viaggio andata e ritorno in seconda classe e quelle di assicurazione.
- L'AQUILA ITALIANA si riserva il diritto di consegnare le macchine o parti di esse con quelle modificazioni tecniche che crederà utili senza che questo possa costituire un motivo di annullamento o di modifica del contratto. Non avrà però alcun obbligo di apportare le eventuali modificazioni di modelli fatte nel corso della stagione alle macchine precedentemente fornite o in via di costruzione.
Gli aumenti eventuali di prezzo che avvenissero nelle gomme dopo la conclusione del contratto andranno a carico del Committente.
Le eventuali aggiunte o modifiche richieste dal Cliente, che l'AQUILA si riserva di eseguire o meno, comporteranno un soprapprezzo da pagarsi a parte.
- Qualunque contratto per essere impegnativo dovrà avere l'approvazione scritta della Casa.
I nostri agenti non sono autorizzati ad accordare garanzie né a prendere impegni a nostro nome all'infuori di quanto è specificato in queste condizioni e garanzie.
- L'AQUILA ITALIANA si riserva la proprietà della merce consegnata fino a completo pagamento della medesima.
L'inadempienza alle condizioni di pagamento dà di pieno diritto facoltà all'AQUILA ITALIANA di risolvere il contratto senza rimborso delle somme incassate.
- Per qualsiasi ordinazione il Cliente dichiara di eleggere domicilio in Torino.
Qualunque controversia sorga in dipendenza di contratti coll'AQUILA ITALIANA sarà di competenza dei Tribunali di Torino.

Per schiarimenti, prezzi e preventivi, rivolgersi agli Uffici della
"AQUILA ITALIANA", — VIA GRAGLIA — TORINO



Spyder su chassis Aquila a quattro cilindri.

